

## Allgemeine Geschäftsbedingungen der Donau Niederösterreich Tourismus GmbH

Sehr geehrte Damen und Herren, liebe Gäste!

Die ausführlichen Reisebedingungen der Donau Niederösterreich Tourismus GmbH werden mit Ihrer Buchung Bestandteil des Reisevertrages.

Die Donau Niederösterreich Tourismus GmbH kann als Vermittler (Abschnitt A) und/oder als Veranstalter (Abschnitt C) auftreten.

**Bitte schenken Sie den nachstehenden Geschäftsbedingungen Ihre Aufmerksamkeit, sie regeln in Ergänzung der gesetzlichen Vorschriften die Rechtsbeziehungen zwischen Ihnen und uns, der Donau Niederösterreich Tourismus GmbH (nachfolgend DESTINATION genannt). Diese Geschäftsbedingungen werden - soweit nach den gesetzlichen Bestimmungen wirksam vereinbart - Bestandteil Ihres mit uns als DESTINATION geschlossenen Vertrages. Maßgeblich ist jeweils die zum Zeitpunkt des Vertragsschlusses gültige Fassung.**

1) Wir als DESTINATION treten im Regelfall nur als Vermittler von Fremdleistungen – das sind touristische Angebote Dritter (Beherberger etc) – auf. Die rechtlichen Bedingungen für die Vermittlung finden Sie in Abschnitt A („Wir als Vermittler“).

Nur sofern beim jeweiligen Angebot gesondert gekennzeichnet, erbringen wir touristische Leistungen als Veranstalter im eigenen Namen. Die diesbezüglichen rechtlichen Bedingungen finden Sie in Abschnitt C („Wir als Veranstalter“).

In beiden Fällen handelt es sich bei den von uns vermittelten oder im eigenen Namen erbrachten touristischen Leistungen um keine „Pauschalreisen“ gemäß den einschlägigen rechtlichen Vorschriften. Dies auch dann, wenn Sie über uns Pauschalangebote buchen.

Alle von uns vermittelten oder im eigenen Namen erbrachten touristischen Leistungen unterliegen österreichischem Recht unter Ausschluss des Kollisionsrechts. Für allfällige rechtliche Auseinandersetzungen wird – sofern gesetzlich zulässig – das am Sitz der Destination sachlich zuständige Gericht vereinbart.

Wir sind bis auf Ihren Widerruf berechtigt, die von uns erhobenen personenbezogenen Daten für Zwecke der Beratung, der Werbung, der Marktforschung sowie der bedarfsgerechten Gestaltung von Angeboten bzw. Dienstleistungen zu erheben, zu verarbeiten und zu nutzen. Ihr Widerruf kann jederzeit formlos gegenüber uns per Mail [reservierung@donau.com] erklärt werden.

2) Als **Vermittler** übernehmen wir die Verpflichtung, uns um die Besorgung Ihres Anspruchs auf Leistungen Dritter (Beherberger, Veranstalter usw.) zu bemühen. Bitte zu beachten, dass wir als Vermittler keinen Einfluss auf die Qualität der von uns vermittelten Fremdleistungen haben und daher diesbezüglich auch keine Verantwortung oder Haftung übernehmen können.

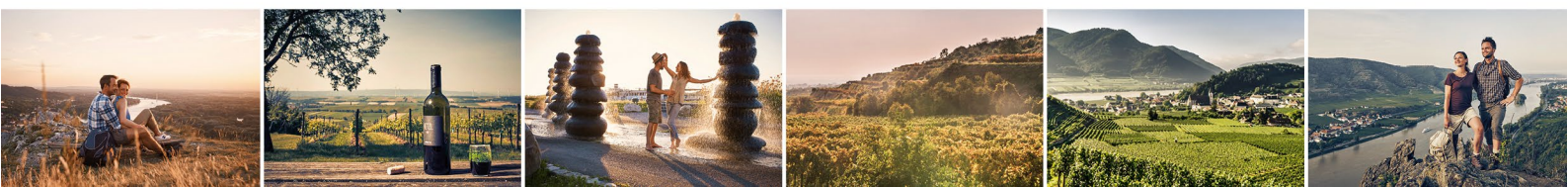
3) Als **Veranstalter** erbringen wir touristische Leistungen als Eigenleistungen.

Informationen zur Online-Streitbeilegung gemäß Art. 14. Abs. 1 ODR-VO:

### DONAU NIEDERÖSTERREICH TOURISMUS GMBH

3620 Spitz/Donau, Schlossgasse 3 | TEL +43(0)2713-30060-60 | FAX DW 30 | E-MAIL urlaub@donau.com |  www.donau.com

Kremser Bank und Sparkassen AG | IBAN AT36 2022 8003 0032 1213 | BIC SPKDAT21XXX | FN 241498 w HG Krems  
UID-Nr.: ATU 580 17 005 | DVR 2110108



Die EU-Kommission bietet die Möglichkeit zur Online-Streitbeilegung auf einer von ihr betriebenen Plattform (sog. „OS-Plattform“). Die OS-Plattform kann als Anlaufstelle zur außergerichtlichen Beilegung von Streitigkeiten aus Online-Kaufverträgen oder Dienstleistungsverträgen dienen. Diese Plattform ist über den externen Link <http://ec.europa.eu/consumers/odr> zu erreichen.

## A. WIR ALS VERMITTLER

- 1) Die nachstehenden Bedingungen sind Grundlagen des Vertrages (Geschäftsbesorgungsvertrag), den Sie als Kunde mit uns als Vermittler von Fremdleistungen schließen.
- 2) Jede Reservierung (Buchung) wird über uns als Erklärungsbote in Ihrem Auftrag an den betreffenden Beherberger (Leistungsträger) weitergegeben. Wir übermitteln Ihnen bei oder unverzüglich nach Vertragsabschluss eine Buchungsbestätigung per Mail.
- 3) Durch Ihre Reservierung kommt zwischen Ihnen und dem Beherberger (Leistungsträger) ein Beherbergungsvertrag zustande. Der von uns vermittelte Beherbergungsvertrag unterliegt den Allgemeinen Geschäftsbedingungen des jeweiligen Leistungsträgers, in Ermangelung solcher den Allgemeinen Geschäftsbedingungen für die Hotellerie 2006 (AGBH 2006). Die diesbezüglichen Regelungen finden Sie in Abschnitt B („Der Beherbergungsvertrag“)
- 4) Das Inkasso des von uns bestätigten Preises Ihrer Buchung erfolgt direkt beim Beherberger (Leistungsträger). Sämtliche sich aus dem Beherbergungsvertrag ergebenden Ansprüche und Verpflichtungen bestehen unmittelbar und ausschließlich zwischen Ihnen und dem jeweiligen Beherberger (Leistungsträger).
- 5) Bei der Buchung können wir eine Bearbeitungsgebühr oder eine (Mindest-) Anzahlung verlangen. Auch ohne gesonderte Vereinbarung ist der Beherberger (Leistungsträger) berechtigt, von Ihnen eine Anzahlung für die Beherbergung anzufordern.
- 6) Für den Fall, dass Sie Ihre Buchung stornieren wollen, gelten die Stornobedingungen gemäß Abschnitt B § 5. Wir als Destination übermitteln Ihnen und dem Beherberger elektronisch eine Stornobestätigung. Sollte Ihre Stornierung zu Stornokosten führen, dann wird Ihnen vom Beherberger in den nächsten Tagen eine entsprechende Stornorechnung direkt übermittelt.
- 7) Leistungsstörungen  
Sollten wir die uns aus dem Vertragsverhältnis obliegenden Pflichten verletzen, so werden wir Ihnen den Ihnen daraus entstandenen Schaden ersetzen, wenn Sie uns Vorsatz oder grobe Fahrlässigkeit nachweisen.  
Für Vertragsverletzungen auf Grund minderen Verschuldens werden wir Ihnen einen daraus entstandenen Schaden nur bis zur Höhe der Provision des vermittelten Geschäftes ersetzen.

## B. DER BEHERBERGUNGSVERTRAG

### ALLGEMEINE GESCHÄFTSBEDINGUNGEN FÜR DIE HOTELLERIE 2006 (AGBH 2006) Fassung vom 15.11.2006

**DONAU NIEDERÖSTERREICH TOURISMUS GMBH**

3620 Spitz/Donau, Schlossgasse 3 | TEL +43(0)2713-30060-60 | FAX DW 30 | E-MAIL [urlaub@donau.com](mailto:urlaub@donau.com) | [www.donau.com](http://www.donau.com)

Kremser Bank und Sparkassen AG | IBAN AT36 2022 8003 0032 1213 | BIC SPKDAT21XXX | FN 241498 w HG Krems  
UID-Nr.: ATU 580 17 005 | DVR 2110108



## Inhaltsübersicht

- § 1 Geltungsbereich
- § 2 Begriffsdefinitionen
- § 3 Vertragsabschluss – Anzahlung
- § 4 Beginn und Ende der Beherbergung
- § 5 Rücktritt vom Beherbergungsvertrag – Stornogebühr
- § 6 Beistellung einer Ersatzunterkunft
- § 7 Rechte des Vertragspartners
- § 8 Pflichten des Vertragspartners
- § 9 Rechte des Beherbergers
- § 10 Pflichten des Beherbergers
- § 11 Haftung des Beherbergers für Schäden an eingebrachten Sachen
- § 12 Haftungsbeschränkungen
- § 13 Tierhaltung
- § 14 Verlängerung der Beherbergung
- § 15 Beendigung des Beherbergungsvertrages – Vorzeitige Auflösung
- § 16 Erkrankung oder Tod des Gastes im Beherbergungsvertrag
- § 17 Erfüllungsort, Gerichtsstand und Rechtswahl
- § 18 Sonstiges

## § 1 Geltungsbereich

1.1 Diese Allgemeinen Geschäftsbedingungen für die Hotellerie (im Folgenden „AGBH 2006“) ersetzen die bisherigen ÖHVB in der Fassung vom 23. September 1981.

1.2 Die AGBH 2006 schließen Sondervereinbarungen nicht aus. Die AGBH 2006 sind gegenüber im Einzelnen getroffenen Vereinbarungen subsidiär.

## § 2 Begriffsdefinitionen

2.1 Begriffsdefinitionen:

„Beherberger“: Ist eine natürliche oder juristische Person, die Gäste gegen Entgelt beherbergt.

„Gast“: Ist eine natürliche Person, die Beherbergung in Anspruch nimmt. Der Gast ist in der Regel zugleich Vertragspartner. Als Gast gelten auch jene Personen, die mit dem Vertragspartner anreisen (zB Familienmitglieder, Freunde etc).

„Vertragspartner“: Ist eine natürliche oder juristische Person des In- oder Auslandes, die als Gast oder für einen Gast einen Beherbergungsvertrag abschließt.

„Konsument“ und „Unternehmer“: Die Begriffe sind im Sinne des Konsumentenschutzgesetzes 1979 idgF zu verstehen.

„Beherbergungsvertrag“: Ist der zwischen dem Beherberger und dem Vertragspartner abgeschlossene Vertrag, dessen Inhalt in der Folge näher geregelt wird.

## § 3 Vertragsabschluss – Anzahlung

3.1 Der Beherbergungsvertrag kommt durch die Annahme der Bestellung des Vertragspartners durch den Beherberger zustande. Elektronische Erklärungen gelten als zugegangen, wenn die Partei, für die

### DONAU NIEDERÖSTERREICH TOURISMUS GMBH

3620 Spitz/Donau, Schlossgasse 3 | TEL +43(0)2713-30060-60 | FAX DW 30 | E-MAIL [urlaub@donau.com](mailto:urlaub@donau.com) | [www.donau.com](http://www.donau.com)

Kremser Bank und Sparkassen AG | IBAN AT36 2022 8003 0032 1213 | BIC SPKDAT21XXX | FN 241498 w HG Krems  
UID-Nr.: ATU 580 17 005 | DVR 2110108





sie bestimmt sind, diese unter gewöhnlichen Umständen abrufen kann, und der Zugang zu den bekannt gegebenen Geschäftszeiten des Beherbergers erfolgt.

3.2 Der Beherberger ist berechtigt, den Beherbergungsvertrag unter der Bedingung abzuschließen, dass der Vertragspartner eine Anzahlung leistet. In diesem Fall ist der Beherberger verpflichtet, vor der Annahme der schriftlichen oder mündlichen Bestellung des Vertragspartners, den Vertragspartner auf die geforderte Anzahlung hinzuweisen. Erklärt sich der Vertragspartner mit der Anzahlung (schriftlich oder mündlich) einverstanden, kommt der Beherbergungsvertrag mit Zugang der Einverständniserklärung über die Bezahlung der Anzahlung des Vertragspartners beim Beherberger zustande.

3.3 Der Vertragspartner ist verpflichtet, die Anzahlung spätestens 7 Tage (einlangend) vor der Beherbergung zu bezahlen. Die Kosten für die Geldtransaktion (zB Überweisungsspesen) trägt der Vertragspartner. Für Kredit- und Debitkarten gelten die jeweiligen Bedingungen der Kartenunternehmen.

3.4 Die Anzahlung ist eine Teilzahlung auf das vereinbarte Entgelt.

## § 4 Beginn und Ende der Beherbergung

4.1 Der Vertragspartner hat das Recht, so der Beherberger keine andere Bezugszeit anbietet, die gemieteten Räume ab 16.00 Uhr des vereinbarten Tages („Ankunftstag“) zu beziehen.

4.2 Wird ein Zimmer erstmalig vor 6.00 Uhr Früh in Anspruch genommen, so zählt die vorhergegangene Nacht als erste Übernachtung.

4.3 Die gemieteten Räume sind durch den Vertragspartner am Tag der Abreise bis 12.00 Uhr freizumachen. Der Beherberger ist berechtigt, einen weiteren Tag in Rechnung zu stellen, wenn die gemieteten Räume nicht fristgerecht freigemacht sind.

## § 5 Rücktritt vom Beherbergungsvertrag – Stornogebühr

Rücktritt durch den **Beherberger**

5.1 Sieht der Beherbergungsvertrag eine Anzahlung vor und wurde die Anzahlung vom Vertragspartner nicht fristgerecht geleistet, kann der Beherberger ohne Nachfrist vom Beherbergungsvertrag zurücktreten.

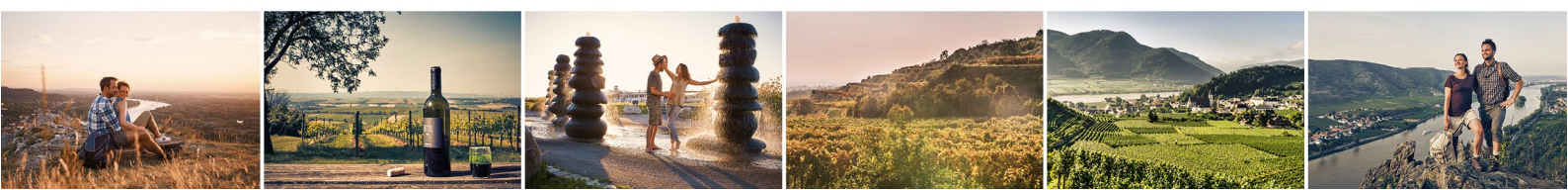
5.2 Falls der Gast bis 18.00 Uhr des vereinbarten Ankunftszeitpunktes nicht erscheint, besteht keine Beherbergungspflicht, es sei denn, dass ein späterer Ankunftszeitpunkt vereinbart wurde.

5.3 Hat der Vertragspartner eine Anzahlung (siehe 3.3) geleistet, so bleiben dagegen die Räumlichkeiten bis spätestens 12.00 Uhr des dem vereinbarten Ankunftszeitpunktes folgenden Tag reserviert. Bei Vorauszahlung von mehr als vier Tagen, endet die Beherbergungspflicht ab 18 Uhr des vierten Tages, wobei der Ankunftszeitpunkt als erster Tag gerechnet wird, es sei denn, der Gast gibt einen späteren Ankunftszeitpunkt bekannt.

### DONAU NIEDERÖSTERREICH TOURISMUS GMBH

3620 Spitz/Donau, Schlossgasse 3 | TEL +43(0)2713-30060-60 | FAX DW 30 | E-MAIL [urlaub@donau.com](mailto:urlaub@donau.com) | [www.donau.com](http://www.donau.com)

Kremser Bank und Sparkassen AG | IBAN AT36 2022 8003 0032 1213 | BIC SPKDAT21XXX | FN 241498 w HG Krems  
UID-Nr.: ATU 580 17 005 | DVR 2110108



5.4 Bis spätestens 3 Monate vor dem vereinbarten Ankunftsstag des Vertragspartners kann der Beherbergungsvertrag durch den Beherberger, aus sachlich gerechtfertigten Gründen, es sei denn, es wurde etwas anderes vereinbart, durch einseitige Erklärung aufgelöst werden.

Rücktritt durch den **Vertragspartner** – Stornogebühr

5.5 Bis spätestens 3 Monate vor dem vereinbarten Ankunftsstag des Gastes kann der Beherbergungsvertrag ohne Entrichtung einer Stornogebühr durch einseitige Erklärung durch den Vertragspartner aufgelöst werden.

5.6 Außerhalb des im § 5.5. festgelegten Zeitraums ist ein Rücktritt durch einseitige Erklärung des Vertragspartners nur unter Entrichtung folgender Stornogebühren möglich:

- bis 1 Monat vor dem Ankunftsstag 40 % vom gesamten Arrangementpreis;
- bis 1 Woche vor dem Ankunftsstag 70 % vom gesamten Arrangementpreis;
- in der letzten Woche vor dem Ankunftsstag 90 % vom gesamten Arrangementpreis.

bis 3 Monate / 3 Monate bis 1 Monat / 1 Monat bis 1 Woche / In der letzten Woche  
keine Stornogebühren / 40 % / 70 % / 90 %

Behinderungen der Anreise

5.7 Kann der Vertragspartner am Tag der Anreise nicht im Beherbergungsbetrieb erscheinen, weil durch unvorhersehbare außergewöhnliche Umstände (zB extremer Schneefall, Hochwasser etc) sämtliche Anreisemöglichkeiten unmöglich sind, ist der Vertragspartner nicht verpflichtet, das vereinbarte Entgelt für die Tage der Anreise zu bezahlen.

5.8 Die Entgeltzahlungspflicht für den gebuchten Aufenthalt lebt ab Anreisemöglichkeit wieder auf, wenn die Anreise innerhalb von drei Tagen wieder möglich wird.

## § 6 Beistellung einer Ersatzunterkunft

6.1 Der Beherberger kann dem Vertragspartner bzw den Gästen eine adäquate Ersatzunterkunft (gleicher Qualität) zur Verfügung stellen, wenn dies dem Vertragspartner zumutbar ist, besonders wenn die Abweichung geringfügig und sachlich gerechtfertigt ist.

6.2 Eine sachliche Rechtfertigung ist beispielsweise dann gegeben, wenn der Raum (die Räume) unbenutzbar geworden ist (sind), bereits einquartierte Gäste ihren Aufenthalt verlängern, eine Überbuchung vorliegt oder sonstige wichtige betriebliche Maßnahmen diesen Schritt bedingen.

6.3 Allfällige Mehraufwendungen für das Ersatzquartier gehen auf Kosten des Beherbergers.

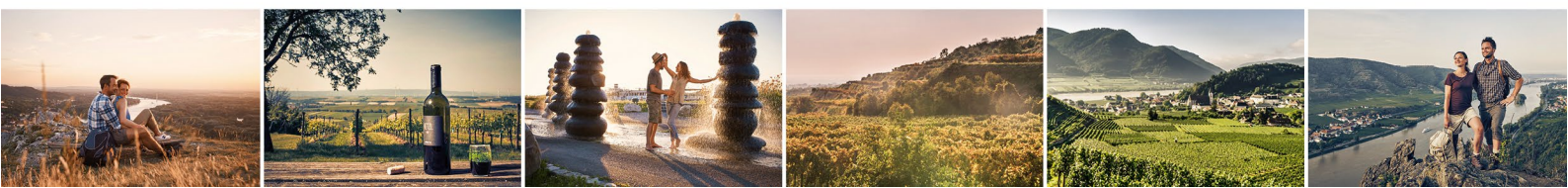
## § 7 Rechte des Vertragspartners

7.1 Durch den Abschluss eines Beherbergungsvertrages erwirbt der Vertragspartner das Recht auf den üblichen Gebrauch der gemieteten Räume, der Einrichtungen des Beherbergungsbetriebes, die üblicherweise und ohne besondere Bedingungen den Gästen zur Benützung zugänglich sind, und auf die übliche Bedienung. Der Vertragspartner hat seine Rechte gemäß allfälligen Hotel- und/oder Gästerichtlinien (Hausordnung) auszuüben.

### DONAU NIEDERÖSTERREICH TOURISMUS GMBH

3620 Spitz/Donau, Schlossgasse 3 | TEL +43(0)2713-30060-60 | FAX DW 30 | E-MAIL [urlaub@donau.com](mailto:urlaub@donau.com) | [www.donau.com](http://www.donau.com)

Kremser Bank und Sparkassen AG | IBAN AT36 2022 8003 0032 1213 | BIC SPKDAT21XXX | FN 241498 w HG Krems  
UID-Nr.: ATU 580 17 005 | DVR 2110108



## § 8 Pflichten des Vertragspartners

8.1 Der Vertragspartner ist verpflichtet, spätestens zum Zeitpunkt der Abreise das vereinbarte Entgelt zuzüglich etwaiger Mehrbeträge, die auf Grund gesonderter Leistungsanspruchnahme durch ihn und/oder die ihn begleitenden Gästen entstanden sind zuzüglich gesetzlicher Umsatzsteuer zu bezahlen.

8.2 Der Beherberger ist nicht verpflichtet, Fremdwährungen zu akzeptieren. Akzeptiert der Beherberger Fremdwährungen, werden diese nach Tunlichkeit zum Tageskurs in Zahlung genommen. Sollte der Beherberger Fremdwährungen oder bargeldlose Zahlungsmittel akzeptieren, so trägt der Vertragspartner alle damit zusammenhängenden Kosten, etwa Erkundigungen bei Kreditkartenunternehmungen, Telegramme, usw.

8.3 Der Vertragspartner haftet dem Beherberger gegenüber für jeden Schaden, den er oder der Gast oder sonstige Personen, die mit Wissen oder Willen des Vertragspartners Leistungen des Beherbergers entgegennehmen, verursachen.

## § 9 Rechte des Beherbergers

9.1 Verweigert der Vertragspartner die Bezahlung des bedungenen Entgelts oder ist er damit im Rückstand, so steht dem Beherberger das gesetzliche Zurückbehaltungsrecht gemäß § 970c ABGB sowie das gesetzliche Pfandrecht gem § 1101 ABGB an den vom Vertragspartner bzw dem vom Gast eingebrachten Sachen zu. Dieses Zurückbehaltungs- oder Pfandrecht steht dem Beherberger weiters zur Sicherung seiner Forderung aus dem Beherbergungsvertrag, insbesondere für Verpflegung, sonstiger Auslagen, die für den Vertragspartner gemacht wurden und für allfällige Ersatzansprüche jeglicher Art zu.

9.2 Wird das Service im Zimmer des Vertragspartners oder zu außergewöhnlichen Tageszeiten (nach 20,00 Uhr und vor 6,00 Uhr) verlangt, so ist der Beherberger berechtigt, dafür ein Sonderentgelt zu verlangen. Dieses Sonderentgelt ist jedoch auf der Zimmerpreistafel auszuzeichnen. Der Beherberger kann diese Leistungen aus betrieblichen Gründen auch ablehnen.

9.3 Dem Beherberger steht das Recht auf jederzeitige Abrechnung bzw Zwischenabrechnung seiner Leistung zu.

## § 10 Pflichten des Beherbergers

10.1 Der Beherberger ist verpflichtet, die vereinbarten Leistungen in einem seinem Standard entsprechenden Umfang zu erbringen.

10.2 Auszeichnungspflichtige Sonderleistungen des Beherbergers, die nicht im Beherbergungsentgelt inbegriffen sind, sind beispielhaft:

- a) Sonderleistungen der Beherbergung, die gesondert in Rechnung gestellt werden können, wie die Bereitstellung von Salons, Sauna, Hallenbad, Schwimmbad, Solarium, Garagierung usw;
- b) für die Bereitstellung von Zusatz- bzw Kinderbetten wird ein ermäßigter Preis berechnet.

### DONAU NIEDERÖSTERREICH TOURISMUS GMBH

3620 Spitz/Donau, Schlossgasse 3 | TEL +43(0)2713-30060-60 | FAX DW 30 | E-MAIL [urlaub@donau.com](mailto:urlaub@donau.com) | [www.donau.com](http://www.donau.com)

Kremser Bank und Sparkassen AG | IBAN AT36 2022 8003 0032 1213 | BIC SPKDAT21XXX | FN 241498 w HG Krems  
UID-Nr.: ATU 580 17 005 | DVR 2110108





## § 11 Haftung des Beherbergers für Schäden an eingebrachten Sachen

11.1 Der Beherberger haftet gemäß §§ 970 ff ABGB für die vom Vertragspartner eingebrachten Sachen. Die Haftung des Beherbergers ist nur dann gegeben, wenn die Sachen dem Beherberger oder den vom Beherberger befugten Leuten übergeben oder an einen von diesen angewiesenen oder hiezu bestimmten Ort gebracht worden sind. Sofern dem Beherberger der Beweis nicht gelingt, haftet der Beherberger für sein eigenes Verschulden oder das Verschulden seiner Leute sowie die aus- und eingehenden Personen. Der Beherberger haftet gemäß § 970 Abs 1 ABGB höchstens bis zu dem im Bundesgesetz vom 16. November 1921 über die Haftung der Gastwirte und anderer Unternehmer in der jeweils geltenden Fassung festgesetzten Betrag. Kommt der Vertragspartner oder der Gast der Aufforderung des Beherbergers, seine Sachen an einem besonderen Aufbewahrungsort zu hinterlegen nicht unverzüglich nach, ist der Beherberger aus jeglicher Haftung befreit. Die Höhe einer allfälligen Haftung des Beherbergers ist maximal mit der Haftpflichtversicherungssumme des jeweiligen Beherbergers begrenzt. Ein Verschulden des Vertragspartners oder Gastes ist zu berücksichtigen.

11.2 Die Haftung des Beherbergers ist für leichte Fahrlässigkeit ausgeschlossen. Ist der Vertragspartner ein Unternehmer wird die Haftung auch für grobe Fahrlässigkeit ausgeschlossen. In diesem Fall trägt der Vertragspartner die Beweislast für das Vorliegen des Verschuldens. Folgeschäden oder indirekte Schäden sowie entgangene Gewinne werden keinesfalls ersetzt.

11.3 Für Kostbarkeiten, Geld und Wertpapiere haftet der Beherberger nur bis zum Betrag von derzeit € 550,--. Der Beherberger haftet für einen darüberhinausgehenden Schaden nur in dem Fall, dass er diese Sachen in Kenntnis ihrer Beschaffenheit zur Aufbewahrung übernommen hat oder in dem Fall, dass der Schaden von ihm selbst oder einen seiner Leute verschuldet wurde. Die Haftungsbeschränkung gemäß 12.1 und 12.2 gilt sinngemäß.

11.4 Die Verwahrung von Kostbarkeiten, Geld und Wertpapieren kann der Beherberger ablehnen, wenn es sich um wesentlich wertvollere Gegenstände handelt, als Gäste des betreffenden Beherbergungsbetriebes gewöhnlich in Verwahrung geben.

11.5 In jedem Fall der übernommenen Aufbewahrung ist die Haftung ausgeschlossen, wenn der Vertragspartner und/oder Gast den eingetretenen Schaden ab Kenntnis nicht unverzüglich dem Beherberger anzeigt. Überdies sind diese Ansprüche innerhalb von drei Jahren ab Kenntnis oder möglicher Kenntnis durch den Vertragspartner bzw Gast gerichtlich geltend zu machen; sonst ist das Recht erloschen.

## § 12 Haftungsbeschränkungen

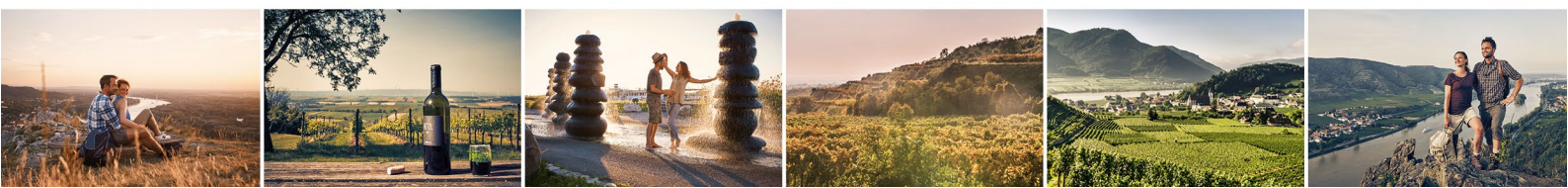
12.1 Ist der Vertragspartner ein Konsument, wird die Haftung des Beherbergers für leichte Fahrlässigkeit, mit Ausnahme von Personenschäden, ausgeschlossen.

12.2 Ist der Vertragspartner ein Unternehmer, wird die Haftung des Beherbergers für leichte und grobe Fahrlässigkeit ausgeschlossen. In diesem Fall trägt der Vertragspartner die Beweislast für das Vorliegen des Verschuldens. Folgeschäden, immaterielle Schäden oder indirekte Schäden sowie entgangene Gewinne werden nicht ersetzt. Der zu ersetzende Schaden findet in jedem Fall seine Grenze in der Höhe des Vertrauensinteresses.

### DONAU NIEDERÖSTERREICH TOURISMUS GMBH

3620 Spitz/Donau, Schlossgasse 3 | TEL +43(0)2713-30060-60 | FAX DW 30 | E-MAIL [urlaub@donau.com](mailto:urlaub@donau.com) | [www.donau.com](http://www.donau.com)

Kremser Bank und Sparkassen AG | IBAN AT36 2022 8003 0032 1213 | BIC SPKDAT21XXX | FN 241498 w HG Krems  
UID-Nr.: ATU 580 17 005 | DVR 2110108



## § 13 Tierhaltung

13.1 Tiere dürfen nur nach vorheriger Zustimmung des Beherbergers und allenfalls gegen eine besondere Vergütung in den Beherbergungsbetrieb gebracht werden.

13.2 Der Vertragspartner, der ein Tier mitnimmt, ist verpflichtet, dieses Tier während seines Aufenthaltes ordnungsgemäß zu verwahren bzw zu beaufsichtigen oder dieses auf seine Kosten durch geeignete Dritte verwahren bzw beaufsichtigen zu lassen.

13.3 Der Vertragspartner bzw Gast, der ein Tier mitnimmt, hat über eine entsprechende Tier-Haftpflichtversicherung bzw eine Privat-Haftpflichtversicherung, die auch mögliche durch Tiere verursachte Schäden deckt, zu verfügen. Der Nachweis der entsprechenden Versicherung ist über Aufforderung des Beherbergers zu erbringen.

13.4 Der Vertragspartner bzw sein Versicherer haften dem Beherberger gegenüber zur ungeteilten Hand für den Schaden, den mitgebrachte Tiere anrichten. Der Schaden umfasst insbesondere auch jene Ersatzleistungen des Beherbergers, die der Beherberger gegenüber Dritten zu erbringen hat.

13.5 In den Salons, Gesellschafts-, Restaurträumen und Wellnessbereichen dürfen sich Tiere nicht aufhalten.

## § 14 Verlängerung der Beherbergung

14.1 Der Vertragspartner hat keinen Anspruch darauf, dass sein Aufenthalt verlängert wird. Kündigt der Vertragspartner seinen Wunsch auf Verlängerung des Aufenthalts rechtzeitig an, so kann der Beherberger der Verlängerung des Beherbergungsvertrages zustimmen. Den Beherberger trifft dazu keine Verpflichtung.

14.2 Kann der Vertragspartner am Tag der Abreise den Beherbergungsbetrieb nicht verlassen, weil durch unvorhersehbare außergewöhnliche Umstände (zB extremer Schneefall, Hochwasser etc) sämtliche Abreisemöglichkeiten gesperrt oder nicht benutzbar sind, so wird der Beherbergungsvertrag für die Dauer der Unmöglichkeit der Abreise automatisch verlängert. Eine Reduktion des Entgelts für diese Zeit ist allenfalls nur dann möglich, wenn der Vertragspartner die angebotenen Leistungen des Beherbergungsbetriebes infolge der außergewöhnlichen Witterungsverhältnisse nicht zur Gänze nutzen kann. Der Beherberger ist berechtigt mindestens jenes Entgelt zu begehren, das dem gewöhnlich verrechneten Preis in der Nebensaison entspricht.

## § 15 Beendigung des Beherbergungsvertrages – Vorzeitige Auflösung

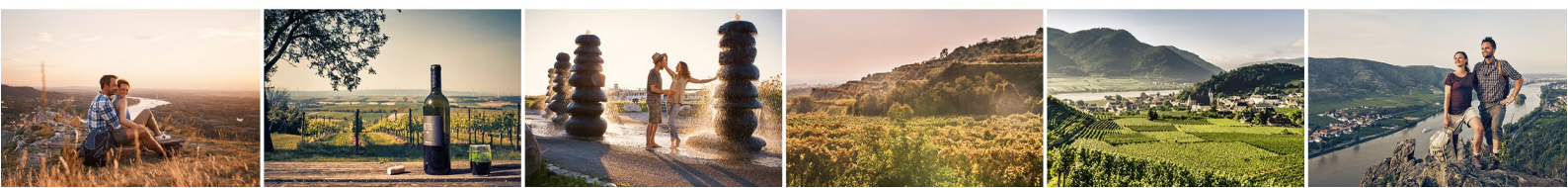
15.1 Wurde der Beherbergungsvertrag auf bestimmte Zeit abgeschlossen, so endet er mit Zeitablauf.

15.2 Reist der Vertragspartner vorzeitig ab, so ist der Beherberger berechtigt, das volle vereinbarte Entgelt zu verlangen. Der Beherberger wird in Abzug bringen, was er sich infolge der Nichtinanspruchnahme seines Leistungsangebots erspart oder was er durch anderweitige Vermietung der bestellten Räume erhalten hat. Eine Ersparnis liegt nur dann vor, wenn der Beherbergungsbetrieb im Zeitpunkt der Nichtinanspruchnahme, der vom Gast bestellten Räumlichkeiten vollständig ausgelastet ist und die Räumlichkeit auf Grund der Stornierung des Vertragspartners an weitere Gäste vermietet werden kann. Die Beweislast der Ersparnis trägt der Vertragspartner.

### DONAU NIEDERÖSTERREICH TOURISMUS GMBH

3620 Spitz/Donau, Schlossgasse 3 | TEL +43(0)2713-30060-60 | FAX DW 30 | E-MAIL [urlaub@donau.com](mailto:urlaub@donau.com) | [www.donau.com](http://www.donau.com)

Kremser Bank und Sparkassen AG | IBAN AT36 2022 8003 0032 1213 | BIC SPKDAT21XXX | FN 241498 w HG Krems  
UID-Nr.: ATU 580 17 005 | DVR 2110108





15.3 Durch den Tod eines Gastes endet der Vertrag mit dem Beherberger.

15.4 Wurde der Beherbergungsvertrag auf unbestimmte Zeit abgeschlossen, so können die Vertragsparteien den Vertrag, bis 10.00 Uhr des dritten Tages vor dem beabsichtigten Vertragsende, auflösen.

15.5 Der Beherberger ist berechtigt, den Beherbergungsvertrag mit sofortiger Wirkung aus wichtigem Grund aufzulösen, insbesondere wenn der Vertragspartner bzw der Gast

- a) von den Räumlichkeiten einen erheblich nachteiligen Gebrauch macht oder durch sein rücksichtsloses, anstößiges oder sonst grob ungehöriges Verhalten den übrigen Gästen, dem Eigentümer, dessen Leute oder den im Beherbergungsbetrieb wohnenden Dritten gegenüber dem Zusammenwohnen verleidet oder sich gegenüber diesen Personen einer mit Strafe bedrohten Handlung gegen das Eigentum, die Sittlichkeit oder die körperliche Sicherheit schuldig macht;
- b) von einer ansteckenden Krankheit oder eine Krankheit, die über die Beherbergungsdauer hinausgeht, befallen wird oder sonst pflegedürftig wird;
- c) die vorgelegten Rechnungen bei Fälligkeit innerhalb einer zumutbar gesetzten Frist (3 Tage) nicht bezahlt.

15.6 Wenn die Vertragserfüllung durch ein als höhere Gewalt zu wertendes Ereignis (zB Elementarereignisse, Streik, Aussperrung, behördliche Verfügungen etc) unmöglich wird, kann der Beherberger den Beherbergungsvertrag jederzeit ohne Einhaltung einer Kündigungsfrist auflösen, sofern der Vertrag nicht bereits nach dem Gesetz als aufgelöst gilt, oder der Beherberger von seiner Beherbergungspflicht befreit ist. Etwaige Ansprüche auf Schadenersatz etc des Vertragspartners sind ausgeschlossen.

## § 16 Erkrankung oder Tod des Gastes

16.1 Erkrankt ein Gast während seines Aufenthaltes im Beherbergungsbetrieb, so wird der Beherberger über Wunsch des Gastes für ärztliche Betreuung sorgen. Ist Gefahr in Verzug, wird der Beherberger die ärztliche Betreuung auch ohne besonderen Wunsch des Gastes veranlassen, dies insbesondere dann, wenn dies notwendig ist und der Gast hiezu selbst nicht in der Lage ist.

16.2 Solange der Gast nicht in der Lage ist, Entscheidungen zu treffen oder die Angehörigen des Gastes nicht kontaktiert werden können, wird der Beherberger auf Kosten des Gasten für ärztliche Behandlung sorgen. Der Umfang dieser Sorgemaßnahmen endet jedoch in dem Zeitpunkt, in dem der Gast Entscheidungen treffen kann oder die Angehörigen vom Krankheitsfall benachrichtigt worden sind.

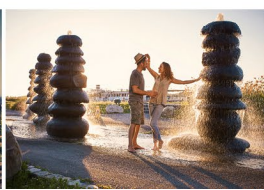
16.3 Der Beherberger hat gegenüber dem Vertragspartner und dem Gast oder bei Todesfall gegen deren Rechtsnachfolger insbesondere für folgende Kosten Ersatzansprüche:

- a) offene Arztkosten, Kosten für Krankentransport, Medikamente und Heilbehelfe
- b) notwendig gewordene Raumdesinfektion,
- c) unbrauchbar gewordene Wäsche, Bettwäsche und Betteinrichtung, anderenfalls für die Desinfektion oder gründliche Reinigung all dieser Gegenstände,
- d) Wiederherstellung von Wänden, Einrichtungsgegenständen, Teppichen usw, soweit diese im Zusammenhang mit der Erkrankung oder den Todesfall verunreinigt oder beschädigt wurden,
- e) Zimmermiete, soweit die Räumlichkeit vom Gast in Anspruch genommen wurde, zuzüglich allfälliger Tage der Unverwendbarkeit der Räume wegen Desinfektion, Räumung o. ä,

### DONAU NIEDERÖSTERREICH TOURISMUS GMBH

3620 Spitz/Donau, Schlossgasse 3 | TEL +43(0)2713-30060-60 | FAX DW 30 | E-MAIL [urlaub@donau.com](mailto:urlaub@donau.com) | [www.donau.com](http://www.donau.com)

Kremser Bank und Sparkassen AG | IBAN AT36 2022 8003 0032 1213 | BIC SPKDAT21XXX | FN 241498 w HG Krems  
UID-Nr.: ATU 580 17 005 | DVR 2110108



f) allfällige sonstige Schäden, die dem Beherberger entstehen.

## § 17 Erfüllungsort, Gerichtsstand und Rechtswahl

17.1 Erfüllungsort ist der Ort, an dem der Beherbergungsbetrieb gelegen ist.

17.2 Dieser Vertrag unterliegt österreichischem formellen und materiellen Recht unter Ausschluss der Regeln des Internationalen Privatrechts (insb IPRG und EVÜ) sowie UN-Kaufrecht.

17.3 Ausschließlicher Gerichtsstand ist im zweiseitigen Unternehmergeschäft der Sitz des Beherbergers, wobei der Beherberger überdies berechtigt ist, seine Rechte auch bei jedem anderem örtlichem und sachlich zuständigem Gericht geltend zu machen.

17.4 Wurde der Beherbergungsvertrag mit einem Vertragspartner, der Verbraucher ist und seinen Wohnsitz bzw. gewöhnlichen Aufenthalt in Österreich hat, geschlossen, können Klagen gegen den Verbraucher ausschließlich am Wohnsitz, am gewöhnlichen Aufenthaltsort oder am Beschäftigungsort des Verbrauchers eingebracht werden.

17.5 Wurde der Beherbergungsvertrag mit einem Vertragspartner, der Verbraucher ist und seinen Wohnsitz in einem Mitgliedsstaat der Europäischen Union (mit Ausnahme Österreichs), Island, Norwegen oder der Schweiz, hat, ist das für den Wohnsitz des Verbrauchers für Klagen gegen den Verbraucher örtlich und sachlich zuständige Gericht ausschließlich zuständig.

## § 18 Sonstiges

18.1 Sofern die obigen Bestimmungen nichts Besonderes vorsehen, beginnt der Lauf einer Frist mit Zustellung des die Frist anordnenden Schriftstückes an die Vertragspartner, welche die Frist zu wahren hat. Bei Berechnung einer Frist, welche nach Tagen bestimmt ist, wird der Tag nicht mitgerechnet, in welchen der Zeitpunkt oder die Ereignung fällt, nach der sich der Anfang der Frist richten soll. Nach Wochen oder Monaten bestimmte Fristen beziehen sich auf denjenigen Tag der Woche oder des Monats, welcher durch seine Benennung oder Zahl dem Tage entspricht, von welchem die Frist zu zählen ist. Fehlt dieser Tag in dem Monat, ist der in diesem Monat letzte Tag maßgeblich.

18.2 Erklärungen müssen dem jeweils anderen Vertragspartner am letzten Tag der Frist (24 Uhr) zugegangen sein.

18.3 Der Beherberger ist berechtigt, gegen Forderung des Vertragspartners mit eigenen Forderungen aufzurechnen. Der Vertragspartner ist nicht berechtigt mit eigenen Forderungen gegen Forderungen des Beherbergers aufzurechnen, es sei denn, der Beherberger ist zahlungsunfähig oder die Forderung des Vertragspartners ist gerichtlich festgestellt oder vom Beherberger anerkannt.

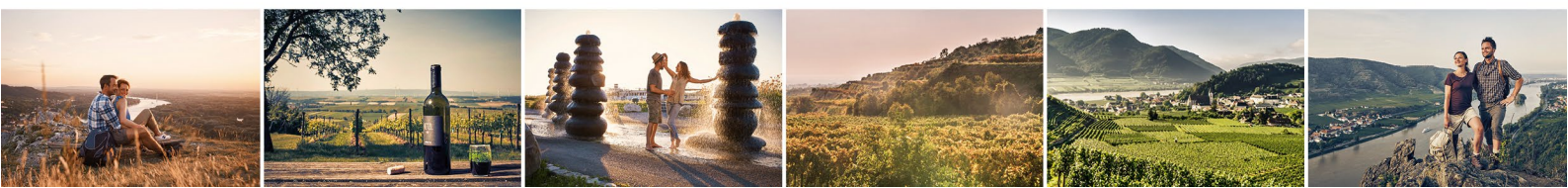
18.4 Im Falle von Regelungslücken gelten die entsprechenden gesetzlichen Bestimmungen.

## C. WIR ALS VERANSTALTER

### DONAU NIEDERÖSTERREICH TOURISMUS GMBH

3620 Spitz/Donau, Schlossgasse 3 | TEL +43(0)2713-30060-60 | FAX DW 30 | E-MAIL [urlaub@donau.com](mailto:urlaub@donau.com) | [www.donau.com](http://www.donau.com)

Kremser Bank und Sparkassen AG | IBAN AT36 2022 8003 0032 1213 | BIC SPKDAT21XXX | FN 241498 w HG Krems  
UID-Nr.: ATU 580 17 005 | DVR 2110108



Soweit wir als Destination selbst als **Veranstalter** auftreten, anerkennen wir die Allgemeinen Reisebedingungen (ARB 1992) vollinhaltlich

Die nachstehenden Bedingungen sind Grundlagen des Vertrages - in der Folge Reisevertrag genannt, den Buchende mit der DESTINATION als Veranstalter entweder direkt oder unter Inanspruchnahme eines Vermittlers schließen. Für den Fall des Direktabschlusses treffen den Veranstalter die Vermittlerpflichten sinngemäß.

Der Veranstalter anerkennt grundsätzlich die gegenständlichen ALLGEMEINEN REISEBEDINGUNGEN, Abweichungen sind in allen seinen detaillierten Werbeunterlagen gemäß § 6 der Ausübungsvorschriften ersichtlich gemacht.

### 1. Buchung/Vertragsabschluss

Der Reisevertrag kommt zwischen dem Buchenden und dem Veranstalter dann zustande, wenn Übereinstimmung über die wesentlichen Vertragsbestandteile (Preis, Leistung und Termin) besteht. Dadurch ergeben sich Rechte und Pflichten für den Kunden.

### 2. Wechsel in der Person des Reiseteilnehmers

Ein Wechsel in der Person des Reisenden ist dann möglich, wenn die Ersatzperson alle Bedingungen für die Teilnahme erfüllt und kann auf zwei Arten erfolgen.

#### 2.1. Abtretung des Anspruchs auf Reiseleistung

Die Verpflichtungen des Buchenden aus dem Reisevertrag bleiben aufrecht, wenn er alle oder einzelne Ansprüche aus diesem Vertrag an einen Dritten abtritt. In diesem Fall trägt der Buchende die sich daraus ergebenden Mehrkosten.

#### 2.2. Übertragung der Reiseveranstaltung

Ist der Kunde gehindert, die Reiseveranstaltung anzutreten, so kann er das Vertragsverhältnis auf eine andere Person übertragen. Die Übertragung ist dem Veranstalter entweder direkt oder im Wege des Vermittlers binnen einer angemessenen Frist vor dem Abreisetermin mitzuteilen. Der Reiseveranstalter kann eine konkrete Frist vorweg bekanntgeben. Der Überträger und der Erwerber haften für das noch unbeglichene Entgelt sowie gegebenenfalls für die durch die Übertragung entstandenen Mehrkosten zu ungeteilter Hand.

### 3. Vertragsinhalt, Informationen und sonstige Nebenleistungen

Über die auch den Vermittler treffenden Informationspflichten (nämlich Informationen über Pass-, Visa-, Devisen, Zoll- und gesundheitspolizeiliche Einreisevorschriften) hinaus hat der Veranstalter in ausreichender Weise über die von ihm angebotene Leistung zu informieren. Die Leistungsbeschreibungen im zum Zeitpunkt der Buchung gültigen Katalog bzw. Prospekt sowie die weiteren darin enthaltenen Informationen sind Gegenstand des Reisevertrages, es sei denn, dass bei der Buchung anderslautende Vereinbarungen getroffen wurden. Es wird aber empfohlen, derartige Vereinbarungen unbedingt schriftlich festzuhalten.

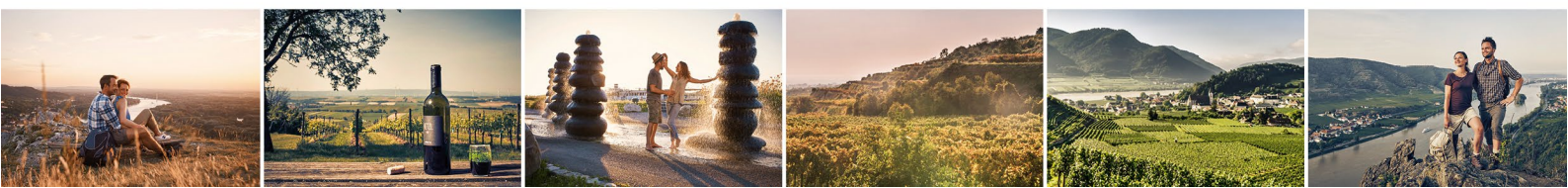
### 4. Reisen mit besonderen Risiken

Bei Reisen mit besonderen Risiken (z.B. Expeditionscharakter) haftet der Veranstalter nicht für die Folgen, die sich im Zuge des Eintrittes der Risiken ergeben, wenn dies außerhalb seines Pflichtenbereiches geschieht.

#### DONAU NIEDERÖSTERREICH TOURISMUS GMBH

3620 Spitz/Donau, Schlossgasse 3 | TEL +43(0)2713-30060-60 | FAX DW 30 | E-MAIL [urlaub@donau.com](mailto:urlaub@donau.com) | [www.donau.com](http://www.donau.com)

Kremser Bank und Sparkassen AG | IBAN AT36 2022 8003 0032 1213 | BIC SPKDAT21XXX | FN 241498 w HG Krems  
UID-Nr.: ATU 580 17 005 | DVR 2110108





Unberührt bleibt die Verpflichtung des Reiseveranstalters, die Reise sorgfältig vorzubereiten und die mit der Erbringung der einzelnen Reiseleistungen beauftragten Personen und Unternehmen sorgfältig auszuwählen.

## 5. Rechtsgrundlagen bei Leistungsstörungen

### 5.1. Gewährleistung

Der Kunde hat bei nicht oder mangelhaft erbrachter Leistung einen Gewährleistungsanspruch. Der Kunde erklärt sich damit einverstanden, dass ihm der Veranstalter an Stelle seines Anspruches auf Wandlung oder Preisminderung in angemessener Frist eine mangelfreie Leistung erbringt oder die mangelhafte Leistung verbessert.

Abhilfe kann in der Weise erfolgen, dass der Mangel behoben wird, oder eine gleich- oder höherwertige Ersatzleistung, die auch die ausdrückliche Zustimmung des Kunden findet, erbracht wird.

### 5.2. Schadenersatz

Verletzen der Veranstalter oder seine Gehilfen schuldhaft die dem Veranstalter aus dem Vertragsverhältnis obliegenden Pflichten, so ist dieser dem Kunden zum Ersatz des daraus entstandenen Schadens verpflichtet.

Soweit der Reiseveranstalter für andere Personen als seine Angestellten einzustehen hat, haftet er - ausgenommen in Fällen eines Personenschadens - nur, wenn er nicht beweist, dass diese weder Vorsatz noch grobe Fahrlässigkeit treffen.

Außer bei Vorsatz und grober Fahrlässigkeit trifft den Reiseveranstalter keine Haftung für Gegenstände, die üblicherweise nicht mitgenommen werden, außer er hat diese in Kenntnis der Umstände in Verwahrung genommen.

Es wird daher dem Kunden empfohlen, keine Gegenstände besonderen Werts mitzunehmen. Weiters wird empfohlen, die mitgenommenen Gegenstände ordnungsgemäß zu verwahren.

### 5.3. Mitteilung von Mängeln

Der Kunde hat jeden Mangel der Erfüllung des Vertrages, den er während der Reise feststellt, unverzüglich einem Repräsentanten des Veranstalters mitzuteilen. Dies setzt voraus, dass ihm ein solcher bekanntgegeben wurde und dieser an Ort und Stelle ohne nennenswerte Mühe erreichbar ist. Die Unterlassung dieser Mitteilung ändert nichts an den unter 5.1. beschriebenen Gewährleistungsansprüchen des Kunden. Sie kann ihm aber als Mitverschulden angerechnet werden und insofern seine eventuellen Schadenersatzansprüche schmälern. Der Veranstalter muss den Kunden aber schriftlich entweder direkt oder im Wege des Vermittlers auf diese Mitteilungspflicht hingewiesen haben. Ebenso muss der Kunde gleichzeitig darüber aufgeklärt worden sein, dass eine Unterlassung der Mitteilung seine Gewährleistungsansprüche nicht berührt, sie allerdings als Mitverschulden angerechnet werden kann.

Gegebenenfalls empfiehlt es sich, in Ermangelung eines örtlichen Repräsentanten entweder den jeweiligen Leistungsträger (z. B. Hotel, Fluggesellschaft) oder direkt den Veranstalter über Mängel zu informieren und Abhilfe zu verlangen.

### 5.4. Haftungsrechtliche Sondergesetze

Der Veranstalter haftet bei Flugreisen unter anderem nach dem Warschauer Abkommen und seinem Zusatzabkommen, bei Bahn- und Busreisen nach dem Eisenbahn- und Kraftfahrzeughaftpflichtgesetz.

#### DONAU NIEDERÖSTERREICH TOURISMUS GMBH

3620 Spitz/Donau, Schlossgasse 3 | TEL +43(0)2713-30060-60 | FAX DW 30 | E-MAIL [urlaub@donau.com](mailto:urlaub@donau.com) | [www.donau.com](http://www.donau.com)

Kremser Bank und Sparkassen AG | IBAN AT36 2022 8003 0032 1213 | BIC SPKDAT21XXX | FN 241498 w HG Krems  
UID-Nr.: ATU 580 17 005 | DVR 2110108



## 6. Geltendmachung von allfälligen Ansprüchen

Um die Geltendmachung von Ansprüchen zu erleichtern, wird dem Kunden empfohlen, sich über die Nichterbringung oder mangelhafte Erbringung von Leistungen schriftliche Bestätigungen geben zu lassen bzw. Belege, Beweise, Zeugen zu sichern.

Gewährleistungsansprüche von Verbrauchern können innerhalb von 2 Jahren geltend gemacht werden.

Schadenersatzansprüche verjähren nach 3 Jahren.

Es empfiehlt sich im Interesse des Reisenden, Ansprüche unverzüglich nach Rückkehr von der Reise direkt beim Veranstalter oder im Wege des vermittelnden Reisebüros geltend zu machen, da mit zunehmender Verzögerung mit Beweisschwierigkeiten zu rechnen ist.

## 7. Rücktritt vom Vertrag

### 7.1. Rücktritt des Kunden vor Antritt der Reise

#### a) Rücktritt ohne Stornogebühr

Abgesehen von den gesetzlich eingeräumten Rücktrittsrechten kann der Kunde, ohne dass der Veranstalter gegen ihn Ansprüche hat, in folgenden, vor Beginn der Leistung eintretenden Fällen zurücktreten:

Wenn wesentliche Bestandteile des Vertrages, zu denen auch der Reisepreis zählt erheblich geändert werden.

In jedem Fall ist die Vereitelung des bedungenen Zwecks bzw. Charakters der Reiseveranstaltung, sowie eine gemäß Abschnitt 8.1. vorgenommene Erhöhung des vereinbarten Reisepreises um mehr als 10 Prozent eine derartige Vertragsänderung.

Der Veranstalter ist verpflichtet, entweder direkt oder im Wege des vermittelnden Reisebüros dem Kunden die Vertragsänderung unverzüglich zu erklären und ihn dabei über die bestehende Wahlmöglichkeit entweder die Vertragsänderung zu akzeptieren oder vom Vertrag zurückzutreten, zu befehlen; der Kunde hat sein Wahlrecht unverzüglich auszuüben.

Sofern den Veranstalter ein Verschulden am Eintritt des den Kunden zum Rücktritt berechtigenden Ereignisses trifft, ist der Veranstalter diesem gegenüber zum Schadenersatz verpflichtet.

#### b) Anspruch auf Ersatzleistung

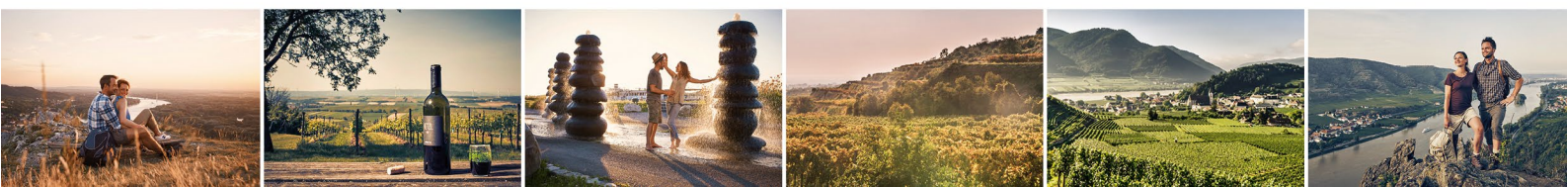
Der Kunde kann, wenn er von den Rücktrittsmöglichkeiten laut lit. a nicht Gebrauch macht und bei Stornierung des Reiseveranstalters ohne Verschulden des Kunden, an Stelle der Rückabwicklung des Vertrages dessen Erfüllung durch die Teilnahme an einer gleichwertigen anderen Reiseveranstaltung verlangen, sofern der Veranstalter zur Erbringung dieser Leistung in der Lage ist.

Neben dem Anspruch auf ein Wahlrecht steht dem Kunden auch ein Anspruch auf Schadenersatz wegen Nichterfüllung des Vertrages zu, sofern nicht die Fälle des 7.2. zum Tragen kommen.

#### c) Rücktritt mit Stornogebühr

Die Stornogebühr steht in einem prozentuellen Verhältnis zum Reisepreis und richtet sich bezüglich der Höhe nach dem Zeitpunkt der Rücktrittserklärung und der jeweiligen Reiseart. Als Reisepreis bzw. Pauschalpreis ist der Gesamtpreis der vertraglich vereinbarten Leistung zu verstehen.

Der Kunde ist in allen nicht unter lit. a genannten Fällen gegen Entrichtung einer Stornogebühr berechtigt, vom Vertrag zurückzutreten. Im Falle der Unangemessenheit der Stornogebühr kann diese vom Gericht gemäßigt werden.



Je nach Reiseart ergeben sich pro Person folgende Stornosätze:

1. Sonderflüge (Charter), Gruppen-IT (Gruppenpauschalreisen im Linienverkehr),  
Autobusgesellschaftsreisen (Mehrtagesfahrten)

bis 6 Wochen (42 Tage) vor Reiseantritt kostenlos

ab 41. bis 28. Tag vor Reiseantritt.....40%

ab 27. bis 07. Tag vor Reiseantritt.....70%

ab 06. bis 01. Tag vor Reiseantritt.....90%

Nichtanreise / No Show.....100%

des Reisepreises.

2. Einzel-IT (individuelle Pauschalreisen im Linienverkehr), Bahngesellschaftsreisen (ausgenommen  
Sonderzüge)

bis 30. Tag vor Reiseantritt.....10%

ab 29. bis 20. Tag vor Reiseantritt.....15%

ab 19. bis 10. Tag vor Reiseantritt.....20%

ab 9. bis 4. Tag vor Reiseantritt.....30%

ab dem 3. Tag (72 Stunden) vor Reiseantritt.....45%

des Reisepreises.

Für Hotelunterkünfte, Ferienwohnungen, Schiffsreisen, Bus-Eintagesfahrten, Sonderzüge und  
Linienflugreisen zu Sondertarifen gelten besondere Bedingungen. Diese sind im Detailprogramm  
anzuführen.

Rücktrittserklärung

Beim Rücktritt vom Vertrag ist zu beachten:

Der Kunde (Auftraggeber) kann jederzeit dem Reisebüro, bei dem die Reise gebucht wurde, mitteilen,  
dass er vom Vertrag zurücktritt. Bei einer Stornierung empfiehlt es sich, dies

- mittels eingeschriebenen Briefes oder

- persönlich mit gleichzeitiger schriftlicher Erklärung zu tun.

d) No-show

No-show liegt vor, wenn der Kunde der Abreise fernbleibt, weil es ihm am Reisewillen mangelt oder  
wenn er die Abreise wegen einer ihm unterlaufenen Fahrlässigkeit oder wegen eines ihm

widerfahrenen Zufalls versäumt. Ist weiters klagestellt, dass der Kunde die verbleibende

Reiseleistung nicht mehr in Anspruch nehmen kann oder will, hat er bei Reisearten laut lit. c 1.

(Sonderflüge, usw.) 85 Prozent, bei den Reisearten laut lit. c 2. (Einzel-IT, usw.) 45 Prozent des

Reisepreises zu bezahlen.

Im Falle der Unangemessenheit der obgenannten Sätze können diese vom Gericht im Einzelfall

gemäßigt werden.

## 7.2. Rücktritt des Veranstalters vor Antritt der Reise

a) Der Veranstalter wird von der Vertragserfüllung befreit, wenn eine in der Ausschreibung von  
vornherein bestimmte Mindestteilnehmerzahl nicht erreicht wird und dem Kunden die Stornierung

**DONAU NIEDERÖSTERREICH TOURISMUS GMBH**

3620 Spitz/Donau, Schlossgasse 3 | TEL +43(0)2713-30060-60 | FAX DW 30 | E-MAIL [urlaub@donau.com](mailto:urlaub@donau.com) | [www.donau.com](http://www.donau.com)

Kremser Bank und Sparkassen AG | IBAN AT36 2022 8003 0032 1213 | BIC SPKDAT21XXX | FN 241498 w HG Krems

UID-Nr.: ATU 580 17 005 | DVR 2110108





innerhalb der in der Beschreibung der Reiseveranstaltung angegebenen oder folgenden Fristen schriftlich mitgeteilt wurde:

- bis zum 20. Tag vor Reiseantritt bei Reisen von mehr als 6 Tagen,
- bis zum 7. Tag vor Reiseantritt bei Reisen von 2 bis 6 Tagen,
- bis 48 Stunden vor Reiseantritt bei Tagesfahrten.

Trifft den Veranstalter an der Nichterreichung der Mindestteilnehmerzahl ein über die leichte Fahrlässigkeit hinausgehendes Verschulden, kann der Kunde Schadenersatz verlangen; dieser ist mit der Höhe der Stornogebühr pauschaliert. Die Geltendmachung eines diesen Betrag übersteigenden Schadens wird nicht ausgeschlossen.

b) Die Stornierung erfolgt auf Grund höherer Gewalt, d.h. auf Grund ungewöhnlicher und unvorhersehbarer Ereignisse, auf die derjenige, der sich auf höhere Gewalt beruft, keinen Einfluss hat und deren Folgen trotz Anwendung der gebotenen Sorgfalt nicht hätten vermieden werden können. Hierzu zählt jedoch nicht die Überbuchung, wohl aber staatliche Anordnungen, Streiks, Krieg oder kriegsähnliche Zustände, Epidemien, Naturkatastrophen usw.

c) In den Fällen a) und b) erhält der Kunde den eingezahlten Betrag zurück. Das Wahlrecht gemäß 7.1.b, 1. Absatz steht ihm zu.

### 7.3. Rücktritt des Veranstalters nach Antritt der Reise

Der Veranstalter wird von der Vertragserfüllung dann befreit, wenn der Kunde im Rahmen einer Gruppenreise die Durchführung der Reise durch grob ungebührliches Verhalten, ungeachtet einer Abmahnung, nachhaltig stört. In diesem Fall ist der Kunde, sofern ihn ein Verschulden trifft, dem Veranstalter gegenüber zum Ersatz des Schadens verpflichtet.

## 8. Änderungen des Vertrages

### 8.1. Preisänderungen

Der Veranstalter behält sich vor, den mit der Buchung bestätigten Reisepreis aus Gründen, die nicht von seinem Willen abhängig sind, zu erhöhen, sofern der Reiseternin mehr als zwei Monate nach dem Vertragsabschluss liegt. Derartige Gründe sind ausschließlich die Änderung der Beförderungskosten - etwa der Treibstoffkosten - der Abgaben für bestimmte Leistungen, wie Landegebühren, Ein- oder Ausschiffungsgebühren in Häfen und entsprechende Gebühren auf Flughäfen oder die für die betreffende Reiseveranstaltung anzuwendenden Wechselkurse.

Bei einer Preissenkung aus diesen Gründen ist diese an den Reisenden weiterzugeben.

Innerhalb der Zweimonatsfrist können Preiserhöhungen nur dann vorgenommen werden, wenn die Gründe hierfür bei der Buchung im einzelnen ausgehandelt und am Buchungsschein vermerkt wurden.

Ab dem 20. Tag vor dem Abreiseternin gibt es keine Preisänderung.

Eine Preisänderung ist nur dann zulässig, wenn bei Vorliegen der vereinbarten Voraussetzungen auch eine genaue Angabe zur Berechnung des neuen Preises vorgesehen ist. Dem Kunden sind Preisänderungen und deren Umstände unverzüglich zu erklären.

Bei Änderungen des Reisepreises um mehr als 10 Prozent ist ein Rücktritt des Kunden vom Vertrag ohne Stornogebühr jedenfalls möglich (siehe Abschnitt 7.1.a.).

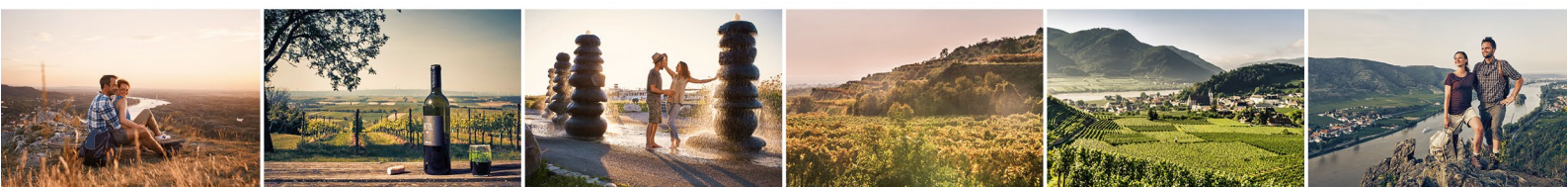
### 8.2. Leistungsänderungen nach Antritt der Reise

- Bei Änderungen, die der Veranstalter zu vertreten hat, gelten jene Regelungen, wie sie in Abschnitt 5 (Rechtsgrundlagen bei Leistungsstörungen) dargestellt sind.

#### DONAU NIEDERÖSTERREICH TOURISMUS GMBH

3620 Spitz/Donau, Schlossgasse 3 | TEL +43(0)2713-30060-60 | FAX DW 30 | E-MAIL [urlaub@donau.com](mailto:urlaub@donau.com) | [www.donau.com](http://www.donau.com)

Kremser Bank und Sparkassen AG | IBAN AT36 2022 8003 0032 1213 | BIC SPKDAT21XXX | FN 241498 w HG Krems  
UID-Nr.: ATU 580 17 005 | DVR 2110108



- Ergibt sich nach der Abreise, dass ein erheblicher Teil der vertraglich vereinbarten Leistungen nicht erbracht wird oder nicht erbracht werden kann, so hat der Veranstalter ohne zusätzliches Entgelt angemessene Vorkehrungen zu treffen, damit die Reiseveranstaltung weiter durchgeführt werden kann. Können solche Vorkehrungen nicht getroffen werden oder werden sie vom Kunden aus triftigen Gründen nicht akzeptiert, so hat der Veranstalter ohne zusätzliches Entgelt gegebenenfalls für eine gleichwertige Möglichkeit zu sorgen, mit der der Kunde zum Ort der Abreise oder an einen anderen mit ihm vereinbarten Ort befördert wird. Im Übrigen ist der Veranstalter verpflichtet, bei Nichterfüllung oder mangelhafter Erfüllung des Vertrages dem Kunden zur Überwindung von Schwierigkeiten nach Kräften Hilfe zu leisten.

### 9. Auskunftserteilung an Dritte

Auskünfte über die Namen der Reisetilnehmer und die Aufenthaltsorte von Reisenden werden an dritte Personen auch in dringenden Fällen nicht erteilt, es sei denn, der Reisende hat eine Auskunftserteilung ausdrücklich gewünscht. Die durch die Übermittlung dringender Nachrichten entstehenden Kosten gehen zu Lasten des Kunden. Es wird daher den Reisetilnehmern empfohlen, ihren Angehörigen die genaue Urlaubsanschrift bekanntzugeben.

### 10. Allgemeines

Die unter B angeführten Abschnitte 7.1. lit. c, vormals lit. b (Rücktritt), 7.1. lit. d, vormals lit. c (No-show) sowie 8.1. (Preisänderungen) sind als unverbindliche Verbandsempfehlung unter 1 Kt 718/91-3 und sind nunmehr als solche unter 25 Kt 793/96-3 im Kartellregister eingetragen.

### 11. Kundengeldsicherung gemäß Pauschalreiseverordnung (PRV)

Die Donau Niederösterreich Tourismus GmbH ist durch eine Bankgarantie, bei der Kremser Bank und Sparkassen AG, Ringstraße 5-7, 3500 Krems, E-Mail: [info@kremserbank.at](mailto:info@kremserbank.at), Telefon: 050100-20228, für den Insolvenzfall abgesichert.

Als Abwickler fungiert die Europäische Reiseversicherung AG, Kratochwjlestraße 4, 1220 Wien, Telefon +43 1 3172500, E-Mail: [info@europaeische.at](mailto:info@europaeische.at). Eine früher als 20 Tage vor Reiseantritt zu leistende Anzahlung darf 20% des Reisepreises nicht übersteigen. Details zur Reiseleistungsausübungsberechtigung und Insolvenzabsicherung finden Sie unter [www.gisa.gv.at/abfrage](http://www.gisa.gv.at/abfrage) unter GISA-Zahl 13091941.

